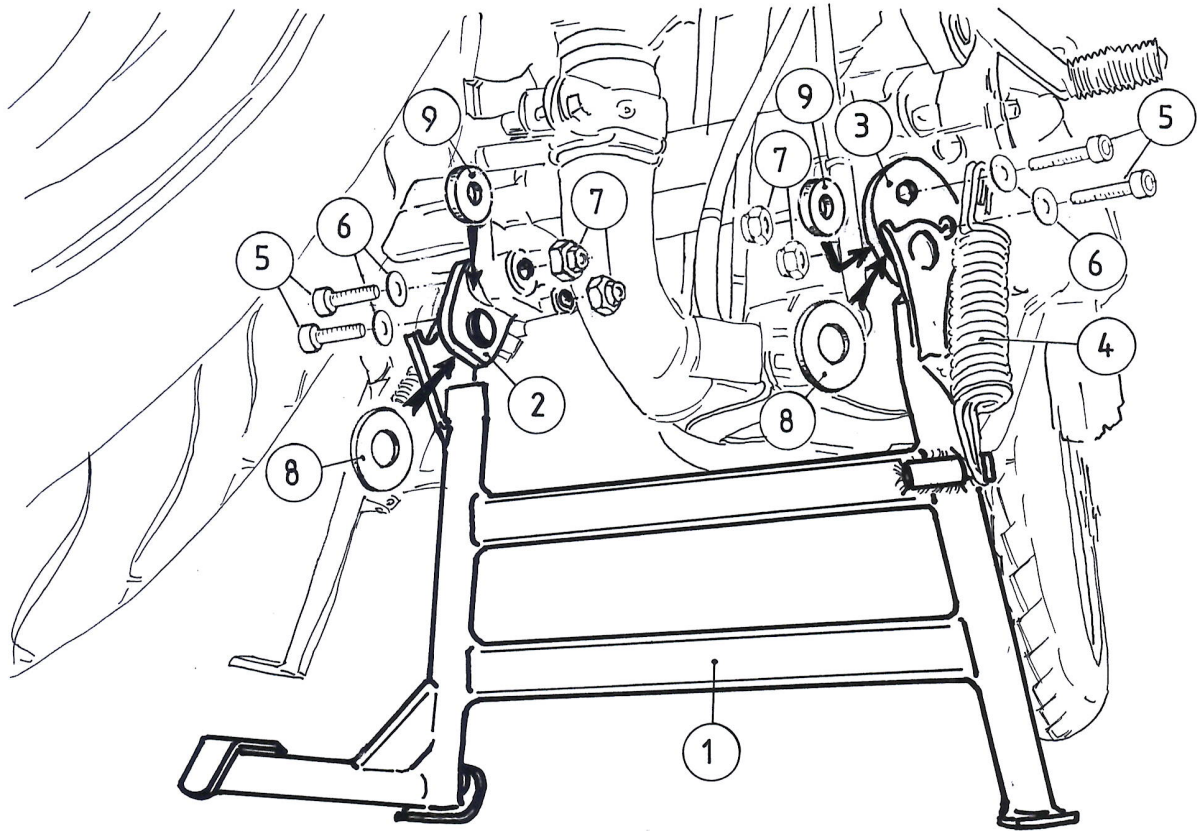


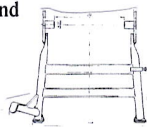
## Hauptständer / centre stand

YAMAHA FZ 6 Fazer  
Art. Nr.:505.4506

Motorradkoffer  
Gepäckträger  
Zweiradzubehör  
Werkzeugkoffer  
Spezialkoffer



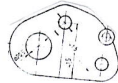
① Hauptständer  
centre stand



HS704.010

1 Stück/pcs

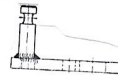
② Halteplatte, links  
frameadapter



HS704.011

1 Stück/pcs

③ Halteplatte, rechts  
-mit Federbolzen  
frameadapter



HS704.012

1 Stück/pcs

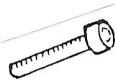
④ Federsatz „Typ 2“  
spring „set 2“



150.960

1 Satz/set

⑤ Inbusschraube M 10 x 50  
allen screw



150.869

4 Stück/pcs

⑥ U-Scheibe Ø 10,4  
washer



150.811

4 Stück/pcs

⑦ selbstsichernde Mutter M10  
selflock nut DIN6927 mit Bund



150.717

4 Stück/pcs

⑧ U-Scheibe Ø20x Ø28x2  
washer



150.987

2 Stück/pcs

⑨ Stahlstanz  
Ø18x Ø11x5,5  
steel distance bushing



150.718

2 Stück/pcs



Motorradkoffer  
Gepäckträger  
Zweiradzubehör  
Werkzeugkoffer  
Spezialkoffer

## Hauptständer / centre stand

YAMAHA FZ 6 Fazer  
Art. Nr.: 505.4506

Sehr geehrter Kunde,

Wir freuen uns über Ihre Kaufentscheidung; Sie haben ein gutes Hepco & Becker Produkt erworben!

Neben den allgemein bekannten Vorzügen eines Hauptständers (Entlastung des Fahrwerks, geringere Standfläche...) zeichnet sich dieses Produkt durch gutes Handling und große Stabilität aus!

Das Aufrichten des Motorrades erfolgt mit geringem Kraftaufwand und fast ausschließlich durch den Einsatz des eigenen Körpergewichtes.

Zur Montage Ihres Hauptständers beachten Sie bitte die folgenden Hinweise.

### Vorbereitende Arbeiten:

Demontieren Sie den Seitenständer samt Halter.

### Befestigung der Halteplatten:

Stecken Sie nun die U-Scheiben Ø20 x 2 mm ② auf die Lagerbolzen des Hauptständers und schmieren Sie diese.

Nun können Sie die Halteplatten ②+③ auf die Lagerbolzen aufschieben.

Hierbei ist zu beachten, dass Sie die rechte Halteplatte mit Federbolzen nach außen! montieren...

Die vordere Verschraubung erfolgt direkt am Rahmen mit der Inbusschraube M10 x 50 ⑤ mm nebst U-Scheibe Ø 10,4 ⑥ und selbstsichernden Muttern M10 ⑦.

Die hintere Verschraubung erfolgt unter zwischenfügen der Stahldistanzen Ø18 x Ø11 x 5,5 ⑧ mit den Inbusschrauben M10 x 50 ⑤ nebst U-Scheiben Ø 10,4 ⑥ und selbstsichernden Muttern M10 ⑦.

**ACHTUNG:** Bevor Sie die Schrauben anziehen, müssen Sie den Hauptständer in die Aufnahmen einhängen.

### Befestigung der Feder:

Hängen Sie den Federsatz ④ am Federbolzen ein, und spannen Sie diesen anschließend mittels großem Schraubendreher oder Gripzange auf Ihren Hauptständer ①.

Montieren Sie nun wieder den Seitenständer samt Halter.

Kontrollieren Sie zum Abschluss nochmals die Festigkeit aller Schrauben, sowie die Funktionalität Ihres Hauptständers.

Wir wünschen Ihnen eine unfallfreie Saison und allzeit gute Fahrt.



Motorradkoffer  
Gepäckträger  
Zweiradzubehör  
Werkzeugkoffer  
Spezialkoffer

## Hauptständer / Centre Stand

### Allgemein

Alle vom Motorrad gelösten Schrauben sind gemäß Herstellerangaben wieder zu montieren, oder mit von HEPCO & BECKER gelieferten Schrauben zu ersetzen. Falls nicht andersweitig definiert, diese Schrauben nach Tabelle anziehen.

M 6	9,6 Nm
M 8	23 Nm
M 10	46 Nm

Gegebenfalls Schrauben mit flüssiger Schraubensicherung einkleben.

Prüfen Sie nach 50 km alle Verbindungen auf festen Sitz.

Die Kurvenfreiheit kann durch einen Hauptständer eingeschränkt werden.

### General

Centrestand cornering clearance:

HEPCO & BECKER centerstands are carefully designed and tested to eliminate reductions in cornering clearance and ground clearance under most driving conditions on an unmodified stock motorcycle, and are certified to be compliant with European ABE safety standards. Use of any centrestand may reduce cornering clearance or ground clearance under extreme driving situations.

HEPCO & BECKER products should be installed by a qualified, experienced motorcycle technician. If you are unsure of your ability to properly install a product, please have the product installed by your local motorcycle dealer. HEPCO & BECKER takes no responsibility for damages caused by improper installation.

All screws, bolts, and nuts, including all replacement hardware provided by HEPCO & BECKER, should be tightened to the torque specified in the OEM maintenance manual for your motorcycle. If no torque specifications are provided in the OEM maintenance manual, the following torques may be used:

M 6	9,6 Nm
M 8	23 Nm
M 10	46 Nm

All screws, bolts and nuts should be checked after driving the first 50 km to ensure that all are tightened to the proper torque.

Medium strength liquid thread-locker (i.e., „Locktite“) should be used to secure all screws, bolts, and nuts.

An der Steinmauer 6  
D-66955 Pirmasens  
Tel.: 06331 - 1453 - 100  
Fax: 06331 - 1453 - 120  
www.hepco-becker.de