



EVOTECH

Trentino

Seguici anche su





Motorcycle

Honda CBR 1000 - 2017

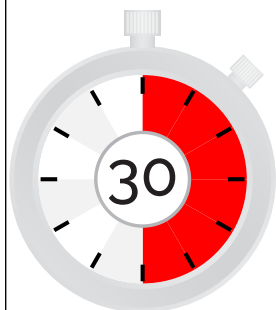
User Manual

License plate ESTR-0121

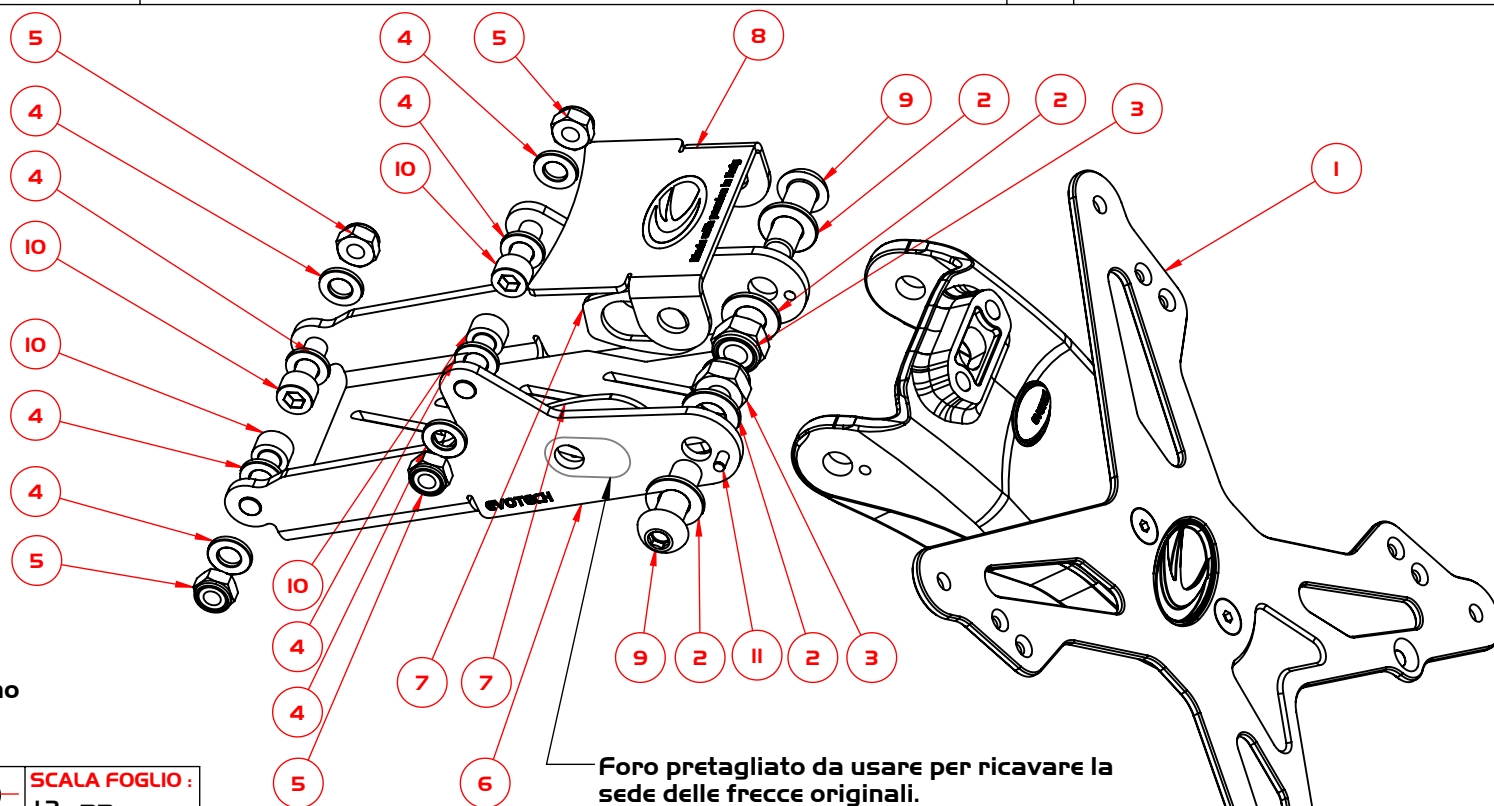


N° pos	COD.PARTE/KIT	DESCRIZIONE	Q.	MATERIALE
1	EPR-000 GENERICO	EPR-006 kit placca portatarga	1	
2	ISO 7089 UNI 6592 DIN I25-A_A2-M8	ROSETTA PIANA M8-DI6-A2	4	Acciaio inox A2-70 AISI 304
3	ISO 10511 UNI 7474 DIN 985-M8pl.25_inox A2	DADO-NYLOC-M8pl.25_inox A2	2	Acciaio inox A2-70 AISI 304
4	ISO 7089 UNI 6592 DIN I25-A_A2-M6	ROSETTA PIANA M6-DI2_A2	8	Acciaio inox A2-70 AISI 304
5	ISO 10511 UNI 7474 DIN 985-M6pl_inox A2	Dado autobloccante NYLOC -M6pl_inox A2	4	Acciaio inox A2-70 AISI 304
6	ESTR-0I2I-A	ESTR-0I2I-A - Supporto portatarga	1	Al 5754
7	SFO-0I-C-B	SFO-0I-C-B - spessore freccia	2	Al 5754
8	ESTR-0I2I-B	ESTR-0I2I-B - Coperchio cavi	1	Al 5754
9	VITE ISO-7380-M8x25pl.25_A2	VITE A BOTTONE ISO-7380-M8x25pl.25_inoxA2	2	Acciaio inox A2-70 AISI 304
10	VITE ISO 4762 UNI 5931 DIN 912-M6x20p0I_inox A2	VITE TCCE ISO 4762-M6x20p0I_inox A2	4	Acciaio inox A2-70 AISI 304
11	spina cil. ISO 2338-UNI I707 d3 L8_inox Al	spina cil. ISO 2388-UNI I707 d3 L8_inox Al	1	Acciaio inox Al DIN I.4305 (X8CrNiSi8-9)

N.POS	Quant.	Coppia di serraggio consigliata (Nm)
3	2	14,5
5	4	5,5
9	2	15
10	4	9



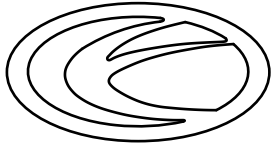
ATTENZIONE:
Componenti 7 da montare solo con frecce originali.
Possono essere montati sia dal lato esterno che dal lato interno



Foro pretagliato da usare per ricavare la sede delle frecce originali.
In alternativa è possibile ordinare separatamente il kit SFO-0I-C per fissare le frecce originali alla placca portatarga.

Livello di difficoltà: DIFFICILE
Difficulty level: HARD
Schwierigkeitsgrad: SCHWER
Nivei de dificultad: DIFÍCIL
Niveau de difficulté: DIFFICILE

EVOTECH		SCALA FOGLIO: 1:2 mm
EVOTECH S.r.l. via da Borgo 14 38059 Villagnedo -TN- ITALY P.IVA 01851220226 Tel. 0461/780184 Fax 0461/782707	PROGETTISTA: MATTEO LINGUANOTTO e-mail riferimento: info@evotech-rc.it	DATA: martedì 28 marzo 2017 17:02:13 MASSA: 290,24 (g)
MATERIALE: Vedi materiale singoli componenti		NOTE:
VERIFICATORE: MATTEO LINGUANOTTO APPROVATORE: MATTEO TISI		
Per le COPPIE DI SERRAGGIO non direttamente specificate fare riferimento alla tabella generale disponibile sulla home page del sito www.evotech-rc.it nella sezione download.		A4
DESCRIZIONE: ESTR-0I2I - Kit portatarga regolabile		DISEGNO DI ASSEMBLAGGIO
N° FOGLIO: Fogliol	DI: 2	COD.ASSIEME: ESTR-0I2I
		REVISIONE:



General Conditions

ITA – La non osservanza delle istruzioni può creare situazioni di pericolo e causare gravi lesioni personali e anche la morte.

1. Leggere e seguire attentamente le presenti istruzioni. Per qualsiasi dubbio riguardo l'installazione e l'utilizzo del prodotto, contattare EVOTECH tramite il sito www.evotech-rc.it.

2-Per una corretta installazione tutti i serraggi devono essere effettuati dopo il posizionamento corretto degli accessori e senza forzare i punti mobili una volta bloccati, per non compromettere la tenuta e il corretto funzionamento del prodotto.

3-Dopo l'installazione dei prodotti è importante controllare il corretto funzionamento di tutte le parti del motoveicolo, soprattutto le luci.

In caso si rilevino parti mancanti, danneggiate, consumate o con un'aspetto irregolare contattare immediatamente Evotech prima di utilizzare il motoveicolo.

ENG – Descriptions contain instructions, or procedures, which, if not followed, may result in death or serious injury.

1. Carefully read, understand and follow these instructions. If you have any doubt regarding the installation, contact us for assistance on www.evotech-rc.it.

2- For correct installation, all tightening has to be done after the correct positioning of the accessories without restricting the moving parts, to not compromise the correct functioning of the product.

3-After installing of product, check the operation of all related component of motorcycle, especially the lights.

If your products are leaking, bent, deformed, cracked, chipped or worn, no matter how slight, immediately have a EVOTECH dealer inspect the products before you ride again.

Choose your language



Pg. 1

Grazie per l'acquisto.



15

Thank you for your purchase.



29

Danke für Ihren Einkauf.



46

Gracias por hacer compras.



61

Je vous remercie pour le shopping.



Porta targa regolabile ESTR-0121

Attenzione: Prima di procedere alla seguente descrizione di montaggio, Evotech specifica che declina all'utente le responsabilità dovute ad un non corretto montaggio dei prodotti e al loro utilizzo improprio. E' consigliato il montaggio del nostro kit da parte di personale specializzato.

Conservare la presente guida per l'utente quale riferimento per il futuro.



1. Ruotare la chiave di accensione in senso orario per sbloccare la sella.

2. Rimuovere la sella, si consiglia l'utilizzo di una chiave a T.

3. Rimuovere la parte superiore del codone, poi le quattro viti di supporto con apposita chiave esagonale.

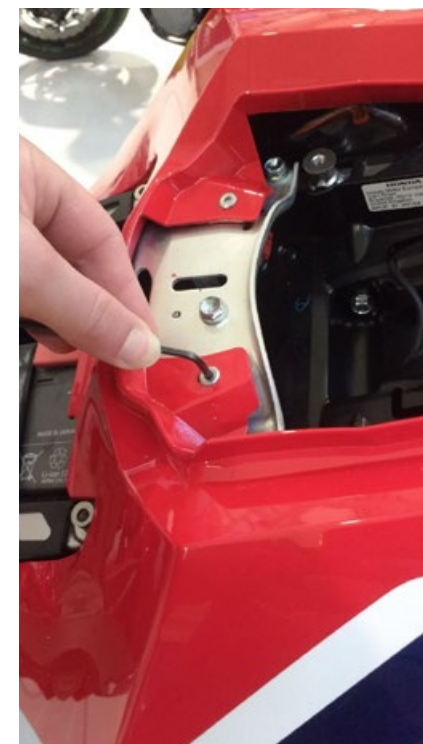
1.



2.



3.





4/5. Rimuovere le due clips svitandole circa 3-4mm, poi tirarle verso l'alto.

6. Attenzione agli incastrati!

Sbloccare gli incastrati nella parte posteriore tirando verso l'alto.

4.



5.



6.





7. In seguito spingerli in avanti come illustrato in foto.

8/9/10. Rimuovere le viti che tengono la parte inferiore del codone.

Attenzione!

Dopo questa fase la luce posteriore rimarrà solamente appoggiata alle plastiche sottostanti.

7.



8.



9.





11. Rimuovere la parte inferiore del codone sfilandola verso il retro.

Attenzione agli incastri!
Prima vanno sganciati gli incastri laterali.

12/13. Gli altri incastri si sganciano tirando il pezzo verso il retro della moto, ad eccezione di quello posto nella parte inferiore centrale (figura 13).

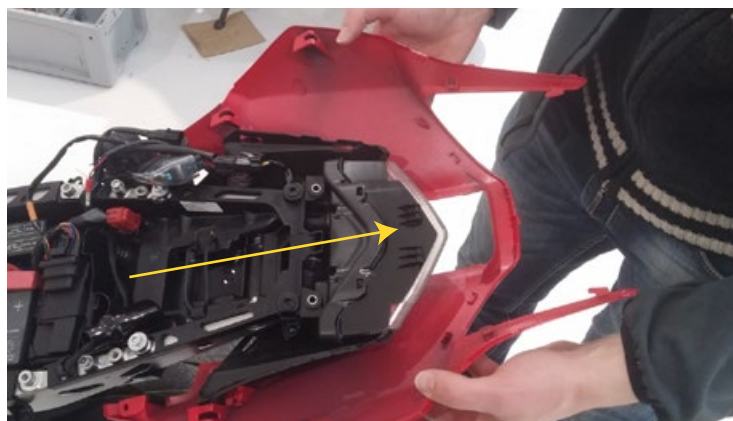
10.



11.



12.





12/13. Questo "dentello" impedisce al pezzo di togliersi, quindi non sforzate che è facile romperlo!

14/15. Scollegare i connettori di luce targa e frecce posteriori.





16. Rimuovere il portatarga originale.

17/18. ATTENZIONE!
Solo se si mantengono le frecce originali:
rimuovere la piastrina di supporto frecce aftermarket tagliando lungo il bordo pretagliato con apposito strumento (es. Dremel, fresino ad aria, ecc...).

Montare le frecce. Nel caso si mantengano le frecce originali usare lo spessore in dotazione, inserirlo dal lato interno per una miglior resa estetca.





19. Montare luce targa sulla tabella EPR-000.

20. Fissare la piastra portatarga sulla tabella EPR-000.

21. Fissare il supporto catadiottro sulla tabella portatarga.

19.



20.



21.





22. Inserire la spina dei 30° nella tabella EPR-000.

23. Montare la tabella portatarga e il coperchio cavi ESTR-0121-B sul pezzo ESTR-0121-A.

Prestare attenzione a far passare tutti i cavi all'interno del portatarga.

Per una miglior resa estetica e di accoppiamento, allineare la faccia superiore di ESTR-0121-B con i bordi di ESTR-0121-A.

22.



23.





24. Montaggio EPR-000

La spina va posizionata all'interno del foro che trovate sulla sinistra dell'articolo EPR-000 e in corrispondenza del foro sull'articolo ESTR-0819-A.

La spina vi permetterà di ottenere un angolo di 30° rispetto alla linea verticale del terreno, per restare a norma di legge.

(Consultare i disegni tecnici per una migliore comprensione).

24.





25. Il portatarga Evotech va inserito all'interno del telaietto reggisella come quello originale.

Prestare attenzione a far passare i cavi nell'apposito spazio dal lato destro della moto.

26/27. Inserire le 4 viti fornite dal lato interno, successivamente i dadi.

Verificare che il portatarga sia correttamente allineato alla moto prima di serrare completamente le viti.

25.



26.



27.





28. Rifare il cablaggio.

29. Rimontare il codone e la sella.

Per rimontare la parte inferiore del codone sarà necessario spingere, con una certa forza, verso l'alto la plastica nera sotto il fanale posteriore per far entrare in sede gli incastri. Prestare molta attenzione al corretto inserimento di tutti gli incastri.

30. Controllare la corretta inclinazione delle frecce.





Opzional NON compresi nel kit:

- Supporto frecce originale SFO-01-C.
- Supporto catadiottro ELT-009 oppure ELT-010.
- Catadiottro ELT-002.
- Luce targa ELT-001.
- Frecce F-01.



