



EVOTECH

Trentino

Seguici anche su





Motorcycle

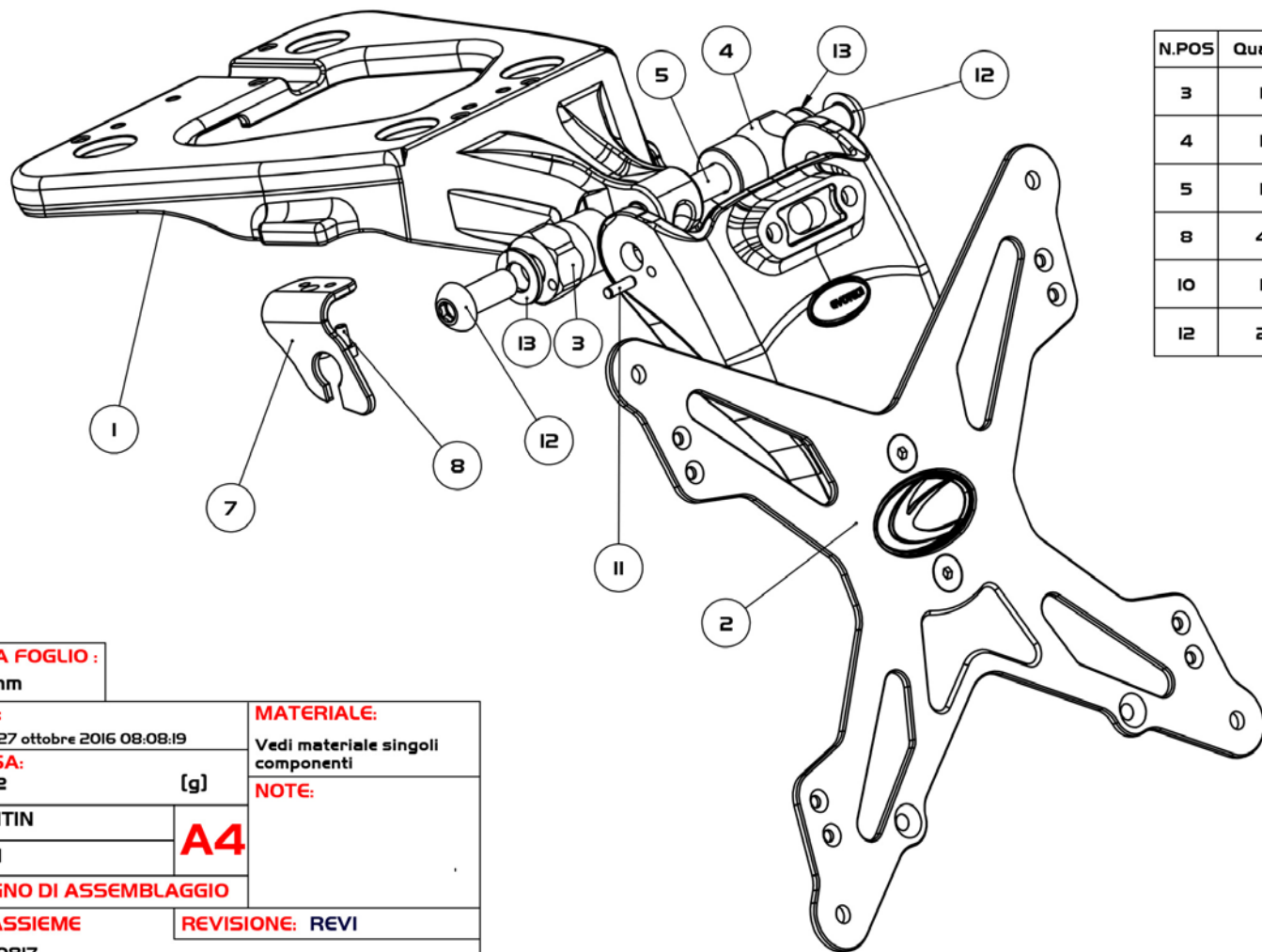
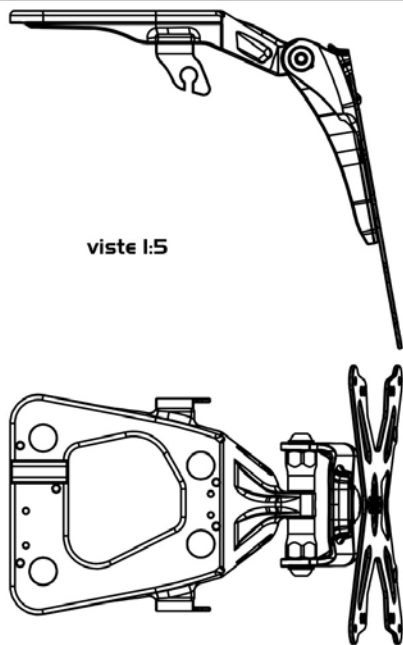
Ducati Monster 1200R - 2016

User Manual

License plate ESTR-0817



N° pos	COD.PARTE/KIT	DESCRIZIONE	Q.	MATERIALE
1	ESTR-0817-A	ESTR-0817-A	1	Al 6082-T6
2	EPR-000 GENERICO	EPR-006 kit placca portatarga	1	
3	Bs_AL_EV_M8_DI7-EI9_L26_F	Bs_AL_EV_M8_DI7-EI9_L26_F	1	Al 6026
4	Bs_AL_EV_M8_DI7-EI9_L26	Bs_AL_EV_M8_DI7-EI9_L26	1	Al 6026
5	GRANO ISO 4026 UNI 5923 DIN 913 M8x40pl.25_acciaio 45H	GRANO CEEP ISO 4026 M8x40pl.25_acciaio 45H	1	Acciaio C45K
6	SFL-01-B	SFL-01-B supporto frecce aftermarket sinistro	1	Al 5754
7	SFR-01-B	SFR-01-B supporto frecce aftermarket destro	1	Al 5754
8	VITE ISO 4762 UNI 5931 DIN 912-M3x6p0.7_inox A2	VITE ISO 4762-M3x6p0.7_inox A2	4	Acciaio inox A2-70 AISI 304
9	spina cil. ISO 2338-UNI I707 d1,5 LI6_inox Al	spina cil. ISO 2338-d1,5 LI6_inox Al	1	Acciaio inox Al DIN 1.4305 (X8CrNiSi8-9)
10	ISO 4027 UNI 5927 DIN 914 M3x8p0.5_A2	GRANO CEEC M3x8p0.5_A2	1	Acciaio inox A2-70 AISI 304
11	spina cil. ISO 2338-UNI I707 d3 LI0_inox Al	spina cil. ISO 2388-UNI I707 d3 LI0_inox Al	1	Acciaio inox Al DIN 1.4305 (X8CrNiSi8-9)
12	VITE ISO-7380-M8x20pl.25_A2	VITE TBCE ISO-7380-M8x20pl.25_inox A2	2	Acciaio inox A2-70 AISI 304
13	ISO 7089 UNI 6592 DIN I25-A_A2-M8	ROSETTA PIANA M8-DI6-A2	2	Acciaio inox A2-70 AISI 304



N.POS	Quant.	Coppia di serraggio consigliata (Nm)
3	1	12
4	1	12
5	1	15
8	4	1
10	1	0,7
12	2	18

EVOTECH

EVOTECH S.r.l.
via da Borgo 14
38059 Villagnedo -TN- ITALY
P.IVA 01851220226
Tel. 0461/780184
Fax 0461/782707

PROGETTISTA:
MIRKO TRENTIN
e-mail riferimento:
info@evotech-rc.it

SCALA FOGLIO:
1:2 mm

DATA:
giovedì 27 ottobre 2016 08:08:19
MASSA:
458.32 [g]

MATERIALE:
Vedi materiale singoli componenti

NOTE:

Per le **COPPIE DI SERRAGGIO** non direttamente specificate fare riferimento alla tabella generale disponibile sulla home page del sito www.evotech-rc.it nella sezione download.

VERIFICATORE: MIRKO TRENTIN
APPROVATORE: MATTEO TISI

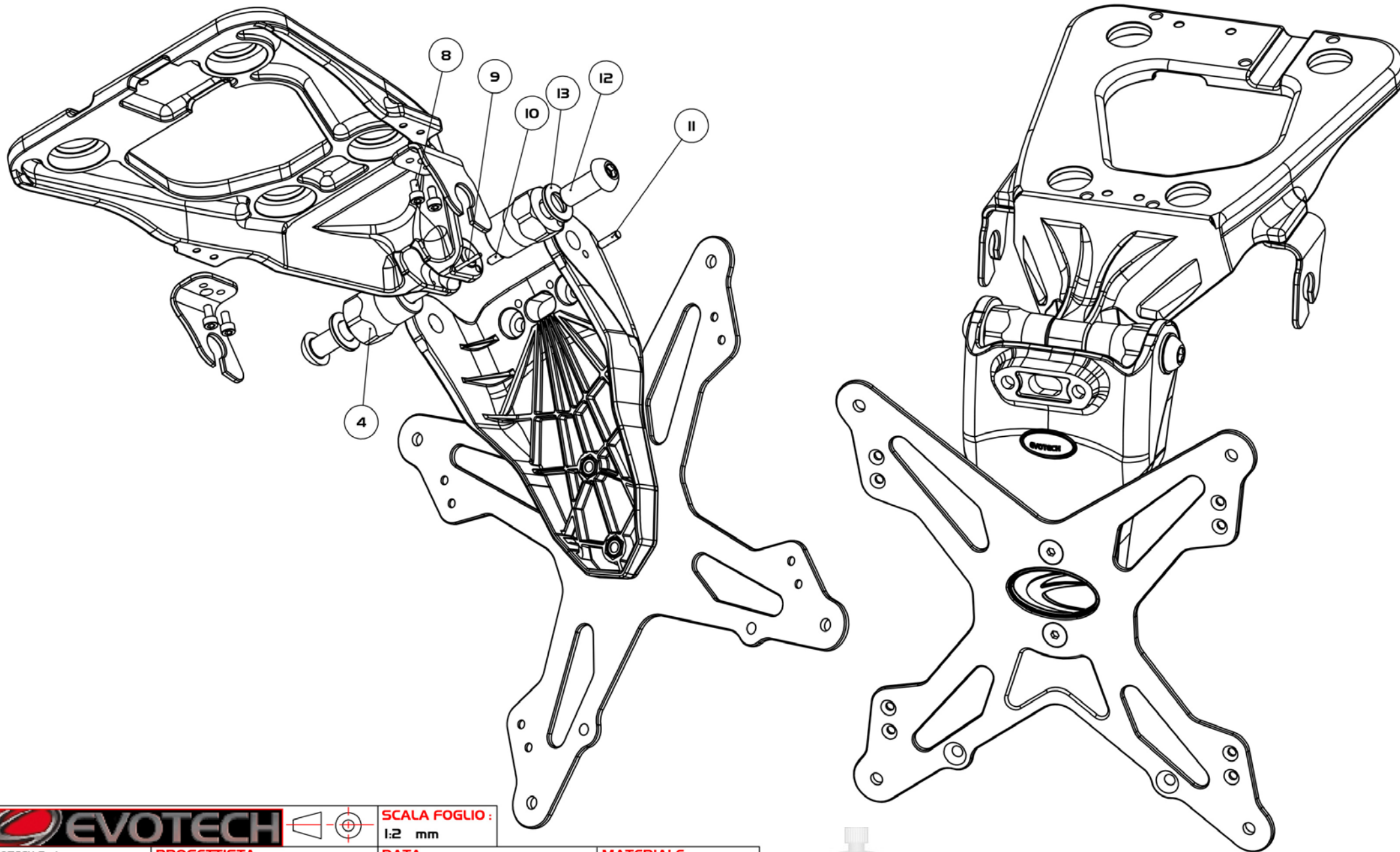
A4

DISEGNO DI ASSEMBLAGGIO

DESCRIZIONE: ESTR-0817 kit portatarga
N° FOGLIO: Foglioli **DI:** 3

COD.ASSIEME: ESTR-0817

REVISIONE: REVI



EVOTECH S.r.l.
 via da Borgo 14
 38059 Villa Agnedo -TN- ITALY
 P.IVA 01851220226
 Tel. 0461/780184
 Fax 0461/782707

PROGETTISTA:
 TRENTIN MIRKO
e-mail riferimento:
 info@evotech-rc.it

SCALA FOGLIO:
 1:2 mm

DATA:
 giovedì 27 ottobre 2016 08:08:19
MASSA:
 458.32 [g]

MATERIALE:
 Vedi materiale singoli componenti
NOTE:

Per le COPPIE DI SERRAGGIO non direttamente specificate fare riferimento alla tabella generale disponibile sulla home page del sito www.evotech-rc.it nella sezione download.

VERIFICATORE: MIRKO TRENTIN
APPROVATORE: MATTEO TISI

A4

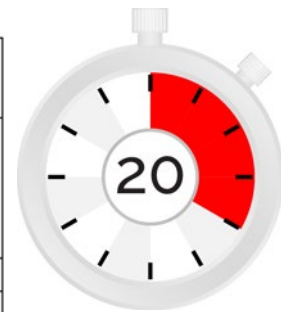
DISEGNO DI ASSEMBLAGGIO

DESCRIZIONE:
 ESTR-0817 kit portatarga

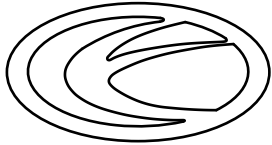
N° FOGLIO: Foglio3 **DI:** 3

COD.ASSIEME:
 ESTR-0817

REVISIONE: REVI



Livello difficoltà: MEDIO
 Difficulty level: MEDIUM
 Schwierigkeitsgrad: MITTEL
 Nivei de dificultad: MEDIO
 Niveau de difficulté: MOYEN



General Conditions

ITA – La non osservanza delle istruzioni può creare situazioni di pericolo e causare gravi lesioni personali e anche la morte.

1. Leggere e seguire attentamente le presenti istruzioni. Per qualsiasi dubbio riguardo l'installazione e l'utilizzo del prodotto, contattare EVOTECH tramite il sito www.evotech-rc.it.

2-Per una corretta installazione tutti i serraggi devono essere effettuati dopo il posizionamento corretto degli accessori e senza forzare i punti mobili una volta bloccati, per non compromettere la tenuta e il corretto funzionamento del prodotto.

3-Dopo l'installazione dei prodotti è importante controllare il corretto funzionamento di tutte le parti del motoveicolo, soprattutto le luci.

In caso si rilevino parti mancanti, danneggiate, consumate o con un'aspetto irregolare contattare immediatamente Evotech prima di utilizzare il motoveicolo.

ENG – Descriptions contain instructions, or procedures, which, if not followed, may result in death or serious injury.

1. Carefully read, understand and follow these instructions. If you have any doubt regarding the installation, contact us for assistance on www.evotech-rc.it.

2- For correct installation, all tightening has to be done after the correct positioning of the accessories without restricting the moving parts, to not compromise the correct functioning of the product.

3-After installing of product, check the operation of all related component of motorcycle, especially the lights.

If your products are leaking, bent, deformed, cracked, chipped or worn, no matter how slight, immediately have a EVOTECH dealer inspect the products before you ride again.

Choose your language



Pg. 1

Grazie per l'acquisto.



17

Thank you for your purchase.



33

Danke für Ihren Einkauf.



49

Gracias por hacer compras.



65

Je vous remercie pour le shopping.



Porta targa regolabile ESTR-0817

Attenzione: Prima di procedere alla seguente descrizione di montaggio, Evotech specifica che declina all'utente le responsabilità dovute ad un non corretto montaggio dei prodotti e al loro utilizzo improprio. E' consigliato il montaggio del nostro kit da parte di personale specializzato.

Conservare la presente guida per l'utente quale riferimento per il futuro.



1. Ruotare la chiave di accensione in senso orario per sbloccare la sella.

2. Rimuovere la sella.

3. Vi troverete il codone come in foto.

1.



2.



3.





4. Rimuovere ora le viti del sottocodone, prima quelle vicino al serbatoio.

5. Successivamente quelle sotto il sellino passeggero.

6. Posizionarsi sotto la moto e rimuovere le ultime due viti.

4.



5.



6.





7. Estrarre il sottocodone.

8. Prestando attenzione a non toccare altri cavi, i connettori del portatarga sono posizionati sotto sulla sinistra.

2- sono le frecce (nero).

1- è la luce targa (bianco).

1- è il faro posteriore (bianco, non rimuovere).

9. Una volta estratti i connettori rivolgersi verso le quattro viti del portatarga.

7.



8.



9.





10. Rimuovere le quattro viti di sostegno.

ATTENZIONE!

Alla rimozione dell'ultima vite il portatarga potrebbe cadervi addosso!

11. Una volta smontato dalla moto, rimuovere le quattro boccole in gomma.

12. Foto illustrativa del portatarga originale rimosso.

10.



11.



12.





ATTENZIONE!

Prima di poter circolare su strada dovrete rimontare la targa!

13. Il sotto codone ora è libero e potrete montare il portatarga ESTR-0817.

14/15. Applicare le boccole originali di gomma appena rimosse al ESTR-0817.

13.



14.



15.





16/17. Foto illustrativa di come è composto il vostro nuovo portatarga ESTR-0817.

18. Fissare il nuovo portatarga con le quattro viti rimosse dal portatarga originale.

16.



17.



18.





19. Fare un nuovo cablaggio per frecce e catadiottro.

20. Il vostro portatarga è quasi pronto.

(Attenzione: le immagini del portatarga potrebbero differire dal vostro, non preoccupatevi.)

21. Nel kit venduto troverete una spina flettata, con una brugola avvitare come illustrato.

ATTENZIONE!
NON AVVITARE TROPPO LA SPINA, IMPORTANTE!

19.



20.



21.





22. ATTENZIONE!

Avvitando troppo la spina vi troverete un foro dall'altra parte, come da foto. Fare molta attenzione.

23. Come potete vedere serve solo a centrare la boccola esagonale nera fornita nel kit. Evotech non si assume alcuna responsabilità di eventuali danni causati da un serraggio troppo elevato.

24. La spina sottile è utile a tenere il cavo del catadiottro nascosto.

22.



Foro causato da un serraggio elevato.

23.



24.





25. Assemblare il portatarga con relativo cavo catadiottro e in seguito usare la spina illustrata come blocco.

26. Prendere ora le due boccole esagonali e assemblare come da esploso delle prime pagine.

27. Applicare il supporto targa EPR-000 con le viti trovate all'interno della confezione, prestando molta attenzione alla spina di controllo gradi.

25.



26.



27.





28. La spina va posizionata all'interno del foro che trovate sulla sinistra dell'articolo EPR-000 e in corrispondenza del foro sull'articolo ESTR-0317.

La spina vi permetterà di ottenere un angolo di 30° rispetto alla linea verticale del terreno, per restare a norma di legge.

28.





29/30. Riasssemblare ora il sottocodone con le stesse viti ricordandosi di controllare che tutte le luci funzionino.

31. Il vostro portatarga ESTR-0817 è ora montato.

29.



30.



31.





Foto illustrative del portatarga.





Foto illustrative del portatarga.





Optional non inclusi nel kit:

- Supporto catadiottro ELT-013.
- Catadiottro ELT-002.
- Luce targa ELT-001.
- Frecce F-01 oppure F-04.



Note

A series of 15 horizontal dotted lines for writing.





Tail Tidy ESTR-0817

Warning: Before proceeding with the assembling of the product, Evotech specifies that the user is liable for any incorrect installation of the product or its improper use. We suggest the assembling of the kit to qualified staff.

Keep this user guide as a reference for the future.



1. Rotate the key clockwise to unblock the seat.

2. Remove the seat.

3. At this stage the undertail will be as showed in the picture.

1.



2.



3.





4. Remove now the screws of your undertail. First the one near the tank.

5. Than remove the one placed under the passenger's seat.

6. Stand under your bike and remove the last two screws.

4.



5.



6.





7. Remove the undertail.

8. Be care don't touch the others cables.

Connectors of the license plate holder are under it on the left.

2 - Indicators (gray).

1 - License plate light (white).

1- Rear light (white, don't remove it).

9. After you removed connectors, you can screw down the four screws of the oem tail tidy.

7.



8.



9.





10. Remove the 4 fixing screws of the original tail tidy.

WARNING!

Removing the last screw the OEM tail tidy may fall.

11/12. Once you removed the undertail, remove the rubber spacers.

10.



11.



12.





WARNING!

Remember to assemble the number plate on your bike before using it.

13. Now the bike's tail is ready and you can fit the new bracket of evotech kit ESTR-0817.

14/15. Place the rubber spacers you have just removed on the new evotech kit.

13.



14.



15.





16/17. Image of how the new tail tidy kit is made of.

18. Assemble and fix the new license plate holder with the four screws you removed before from the original kit.

16.



17.



18.





19. Remake the wiring.

20. Warning: the images of the tail tidy could be different from yours, don't worry.

21. You will find a cylindrical pin in the new kit. Screw it as showed in the picture.

WARNING!
DON'T EXCEED WITH THE
TIGHTENING OF THE
CYLINDRICAL PIN!

19.



20.



21.





22. WARNING!

An extreme fastening can create a hole on the opposite side as you can see in the photo. Be care about this!

23. As you can see from the picture, you need the pin only to centrare the hexagonal black spacer included in the screws kit. Evotech is not liable for any damages caused by a too heavy tightening of it.

24. The thin cylindrical pin included in the kit is suitable to hide the reflector's cable.

22.



Hole caused by a high clamp.

23.



24.





25. Reflector's cable and use the pin to block as illustrated.

26. Bring the two hexagonal spacers and assemble them as showed in the first pages.

27. Fix the plate's support EPR-000 through the screws included in the kit. Be care about the cylindrical pin for the degrees control.

25.



26.



27.

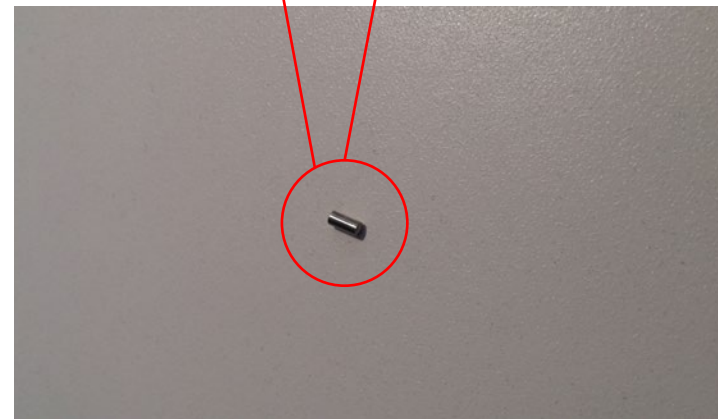




28. The cylindrical pin must be placed inside the hole you find on the left of EPR-000 and verify to match it with the hole on the new ESTR-0317 bracket.

The cylindrical pin will allow you to get a 30° angle to the vertical line of the ground-level, in accordance with the law.

28.





29/30. Reassemble now the undertail using the same screws. Remember to check all lighting devices work.

31. Now your new kit ESTR-0817 is ready.

29.



30.



31.





Illustrative photos of the tail tidy.





Illustrative photos of the tail tidy.





Optional NOT included:

- Support Reflector ELT-013.
- Reflector ELT-002.
- Tail tidy light ELT-001.
- Indicator F-01 or F-04.



Notes

.....

.....

.....

.....

.....

.....

.....

.....

.....

.....

.....

.....

.....

.....

.....

.....

.....

.....

.....

.....





Kennzeichenhalter ESTR-0817

Achtung: Bevor Sie mit der Montage des Produkts verläuft, dass der Benutzer für jede falsche Installation des Produkts oder seine unsachgemäße Verwendung haftet. Wir schlagen vor, die Montage des Kits an qualifiziertem Personal.

Bewahren Sie diese Anleitung als Referenz für die Zukunft.



1. Drehen Sie den Schlüssel im Uhrzeigersinn um den Sitz zu entriegeln.

2. Entfernen Sie den Sitz.

3. Illustrative foto.

1.



2.



3.





4. Entfernen Sie sechs Schrauben, bevor diese in der Nähe des Tanks.

5. Dann die unter dem Beifahrersitz.

6. Gehen Sie hinter dem Motorrad und entfernen Sie die beiden letzten Schrauben.

4.



5.



6.





7. Ziehen Sie das Unterteil.

8/9. Die Anschlüsse befinden sich auf der linken Seite.

2- Blinker (gray).

1- Kennzeichenleuchte (white).

1- Scheinwerfer (weiß, nicht entfernen).

7.



8.



9.





10. Entfernen Sie die vier Schrauben des original Kennzeichenhalter.

ACHTUNG!
Entfernen Sie die letzte Schraube vorsichtig zu sein. Es könnte die Kennzeichenhalter auf Sie fallen.

11/12 Original-Kennzeichenhalter, entfernen Sie die vier bush rubber.

10.



11.



12.





ACHTUNG!

Vor dem Einsatz auf der Straße müssen Sie die Kennzeichen montieren.

13. Jetzt können Sie die Kennzeichenhalter ESTR-0817 montieren.

14/15. Legen Sie die vier bush rubber auf die neue Evotech Kennzeichenhalter.

13.



14.



15.





16/17. Illustrative foto.

18. Die neue Kennzeichen mit Schrauben montieren.

16.



17.



18.





19. Die Verkabelung wieder einbauen.

20. ACHTUNG: die Bilder der Kennzeichenhalter von Ihnen anders sein würde, keine Sorge.

21. Im Satz finden Sie einen zylindrischen Stift mit einem Inbusschlüssel, wie abgebildet.

ACHTUNG!
Den Bolzen nicht zu fest anziehen.

19.



20.



21.





22. WARNING!

Tightening the pin too, you will find a hole on the other side, as in the photo. Be very careful.

23. As you can see it is used only to center the black hexagonal bushing.

Evotech doesn't assume any responsibility for any damage caused by too tightening.

24. The thin pin instead holds the reflector cable hidden.

22.



Loch durch eine hohe Klemm verursacht.

23.



24.





25. Reflector's cable and use the pin to block as illustrated.

26. Bring the two hexagonal spacers and assemble them as showed in the first pages.

27. Fix the plate's support EPR-000 through the screws included in the kit. Be care about the cylindrical pin for the degrees control.

25.



26.



27.

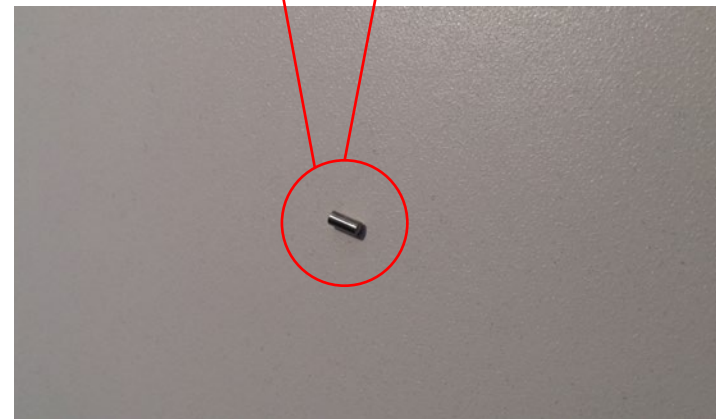




28. Der Stecker muss in das Loch auf der linken Seite platziert werden, die Sie im produkt EPR-000 und das Loch auf produkt ESTR-0317 finden.

Der Stecker ermöglicht es Ihnen, einen Winkel von 30° zur Vertikalen des Geländes zu erhalten, um in Übereinstimmung mit dem Gesetz zu bleiben.

28.





29/30. Place the cables in the same location as the originals.

Make sure all lights are working.

Reassemble the seat location as the originals.

31. ESTR-0817 is ready to use.

29.



30.



31.





Illustrative fotos.





Illustrative fotos.





Optional nicht im Kit enthalten:

- Reflektor-Träger ELT-013.
- Reflektor ELT-002.
- Kennzeichenbeleuchtung ELT-001.
- Blinker F-01 or F-04.



Notizen

.....

.....

.....

.....

.....

.....

.....

.....

.....

.....

.....

.....

.....

.....

.....

.....

.....

.....

.....

.....

.....

.....





Soporte de matrícula ESTR-0817

ATENCIÓN: Antes de proceder a la instalación de este producto, Evotech declina toda responsabilidad por una incorrecta instalación o uso inadecuado. Recomendamos que el montaje de nuestros productos sea realizado por personal cualificado.

Conserve esta guía de usuario para futuras necesidades.



1. Gira la llave en sentido horario para desbloquear el asiento.

2. Quita el asiento.

3. En este punto, encontrarás el paso de rueda como en la foto.

1.



2.



3.





4. Quitar ahora los tornillos del paso de rueda, empezando por el más cercano al depósito.

5. Después los que están bajo el asiento del pasajero.

6. Posicionarse bajo la moto y quitar los 2 últimos tornillos.

4.



5.



6.





7. Quitar el paso de rueda.

8. Prestando atención a no tocar los otros cables, los relativos al porta matrícula se encuentran abajo en el lado izquierdo.

2- Intermitencia (gris).

1- Luz de matrícula (blanco).

1- Piloto trasero (no desmontar).

9. Una vez sueltos los conectores, puedes desenroscar los 4 tornillos del soporte de matrícula original.

7.



8.



9.





10. Quitar los 4 tornillos de soporte.

ATENCIÓN!

Al quitar el último de los 4 tornillos, el soporte de matrícula puede caer.

11. Una vez desmontado del paso de rueda, quitar los 4 espaciadores de goma.

12. Foto ilustrativa del porta matrícula original desmontado.

10.



11.



12.





13. La parte inferior del subchasis queda libre y ya podemos montar nuestro soporte de matrícula ESTR-0817.

14/15. Montar los espaciadores de goma comentados en el punto 11 en el soporte de matrícula Evotech.

13.



14.



15.





16/17. Foto ilustrativa de cómo está hecho el soporte de matrícula ESTR-0817.

18. Montar y fijar el nuevo soporte de matrícula con los 4 tornillos desmontados del soporte de matrícula original.

16.



17.



18.





19. Vuelve a conectar el cableado.

20. Tu nuevo porta matrícula está casi listo.

21. El kit incluye un pasador cilíndrico. Atornillar como se indica en la imagen.

IMPORTANTE! NO APRETAR EN EXCESO.

19.



20.



21.





22. **IMPORTANTE:** Un apriete excesivo podría taladrar la parte opuesta como puedes ver en la foto. Ten mucho cuidado!

23. Como puedes ver en la foto, necesitas el pasador para centrar el espaciador hexagonal negro incluido en los tornillos del kit. Evotech no se responsabiliza de daños causados por un excesivo apriete.

24. El pasador fino incluido en el kit sirve para mantener oculto el cableado.

22.



Agujero causado por un alto abrazadera.

23.



24.





25. Sujeta el cable del catadioptrico y sujetalo con el pasador como se muestra en la imagen.

26. Montar los 2 espaciadores hexagonales como estaban en las primeras imágenes.

27. Montar el porta placa EPR-013 con los tornillos incluidos en la caja, prestando mucha atención al pasador de control de grados.

25.



26.



27.





28. El pin cilíndrico debe ser colocado dentro del agujero que encontrarás a la izquierda del EPR-000 y comprueba que encaja con el agujero de las pletinas de tu nuevo ESTR-0317.

El pin cilíndrico te permite ajustar a un ángulo de 30° sobre la vertical para fijarlo de acuerdo a la legalidad vigente.

28.





29/30. Volver a montar el paso de rueda con los tornillos originales, recordando comprobar antes que las luces funcionan.

31. Tu soporte de matrícula ESTR-0817 está listo.

29.



30.



31.





Foto ilustrativa del soporte de matrícula.





Foto ilustrativa del soporte de matrícula.





Accesorios opcionales no incluidos en el kit:

- Soporte para intermitentes SFO-03-B.
- Soporte Catadióptrico ELT-009 or ELT-010.
- Catadióptrico ELT-002.
- Luz de matrícula a led ELT-001.
- Referencia F-01 or F-04



Nota

.....
.....
.....
.....
.....
.....
.....
.....
.....
.....
.....
.....
.....
.....
.....
.....
.....





Support de plaque réglable ESTR-0817

Attention: Avant de passer à la description de la notice de montage, Evotech spécifie que l'utilisateur accepte la responsabilité en cas d'une mauvaise installation des produits et de leur mauvaise utilisation. On recommande l'installation de notre kit par un personnel qualifié et spécialisé.

Gardez ce guide comme une référence pour l'avenir.



1. Tournez la clé d'allumage en sens horaire pour débloquer le siège.

2. Enlever le siège.

3. Vous trouverez la coque comme dans l'image.

1.



2.



3.





4. Maintenant, enlever les vis de la coque, premier ceux au cote du réservoir.

5. Ensuite retirez ceux sous le siège du passager.

6. Placez-vous sous la moto et enlever les deux dernières vis.

4.



5.



6.





7. Retirer la coque.

8. En faisant attention à ne pas toucher les câbles, les connecteurs sont situés sous le support de plaque sur la gauche.

2- Ces sont les clignotants (gris).

1- C'est l'éclairage de plaque (blanc).

1- C'est le feu arrière (ne pas enlever).

9. Une fois extrait les connecteurs se tournent vers les quatre vis du support de plaque.

7.



8.



9.





10. Retirez les quatre vis de fixation.

11. Une fois retiré le feu arrière du siège, enlever les quatre entretoises en caoutchouc.

12. Photos illustratifs du support de plaque d'origine retiré.

10.



11.



12.





13. La coque est maintenant libre et vous pouvez monter le support ESTR-0817.

14/15. Appliquer les entretoises en caoutchouc d'origine que viennent d'être supprimés du ESTR-0817.

13.



14.



15.





16/17. Photo illustrative de votre nouveau support de plaque ESTR-0817.

18. Fixez le nouveau support avec les quatre vis du support d'origine.

16.



17.



18.





19. Refaire le câblage.

20. Votre plaque d'immatriculation est presque prêt.

21. Dans le kit vendu se trouve une goupille cylindrique fileté. Visser avec une clé hexagonale comme illustré.

ATTENTION!
NE PAS SERRER TROP LA
GOUPILLE!

19.



20.



21.





22. ATTENTION!

En vissant trop la goupille vous vous trouverez un trou de l'autre côté, comme sur la photo. Soyez très prudent.

23. Comme vous pouvez voir elle sert seulement à centrer l'entretoise hexagonale noire fourni dans le kit. Evotech n'est pas responsable pour un dommage causé par un serrage trop élevé de la goupille.

24. La mince goupille est utile pour cacher le câble de réflecteur.

22.



Trou causé par une forte pince.

23.



24.





25. Son câble du réflecteur et ensuite utiliser la goupille cylindrique illustré comme un bloc.

26. Prenez maintenant les deux entretoises hexagonales et les monter comme illustré dan les premières pages.

27. Appliquer le support EPR-000 avec les vis incluses dans le kit evotech. Une attention particulière à la goupille cylindrique pour le contrôle du degré.

25.



26.



27.





28. La goupille cylindrique doit être placée à l'intérieur du trou sur la gauche du EPR-000 et au niveau du trou du support ESTR-0317.

Le bouchon vous permettra d'obtenir un angle de 30° à la verticale du terrain, afin de rester en conformité avec la législation.

28.





29/30. Maintenant remontez la coque avec les mêmes vis et se rappeler de vérifier que tous les dispositifs d'illuminations fonctionnent.

31. Votre plaque d'immatriculation ESTR-0817 est maintenant monté.

29.



30.



31.





Illustrative fotos.





Illustrative fotos.





Optionel pas inclus dans le kit:

- Support de réflecteur ELT-013.
- Réflecteur ELT-002.
- L'éclairage de plaque à led ELT-001.
- Clignotants F-01 ou F-04.



