



EVOTECH

Trentino

Seguici anche su





Motorcycle

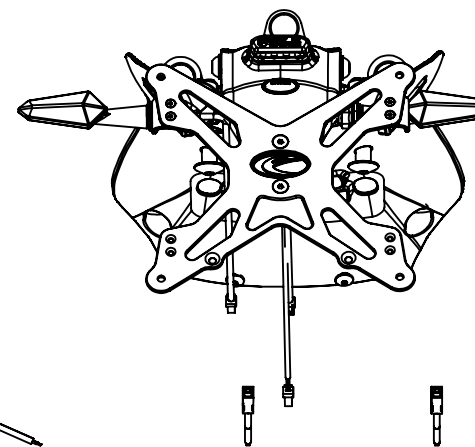
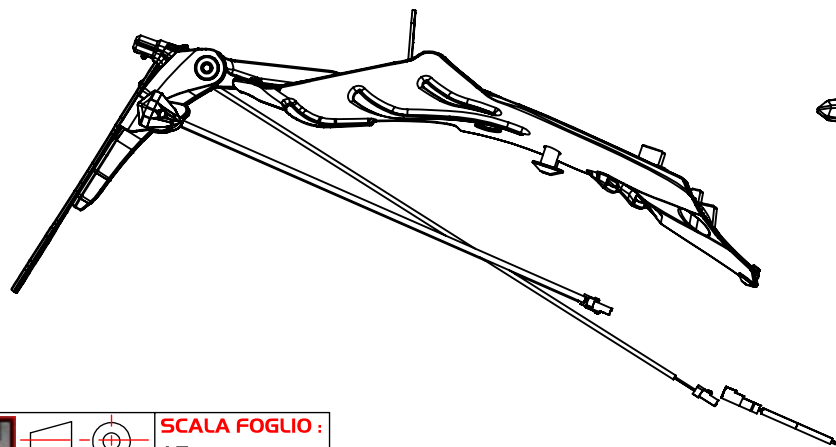
Ducati Multistrada 1200 - 2016

User Manual

License plate ESTR-0819

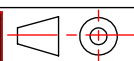


N° pos	COD.PARTE/KIT	DESCRIZIONE	Q.	MATERIALE
1	ISO 7089 UNI 6592 DIN I25-A_A2-M8	ROSETTA PIANA M8-DI6-A2	2	Acciaio inox A2-70 AISI 304
2	EPR-000 GENERICO	EPR-006 kit placca portatarga	1	
3	SFK-01-B	SFK-01-B kit supp. frecce	2	vedi componenti singoli del kit
4	spina cil. ISO 2338-UNI I707 d3 LIO_inox Al	spina cil. ISO 2388-UNI I707 d3 LIO_inox Al	1	Acciaio inox Al DIN I.4305 (X8CrNiSi8-9)
5	VITE ISO-7380-M8x16pl.25_A2	VITE TBCE ISO-7380-M8x16pl.25_A2	2	Acciaio inox A2-70 AISI 304
6	ESTR-0814-B-R	ESTR-0814-B-R	1	Fe 360
7	VITE ISO-7380-M5x12p 0.8_A2	VITE TBCE ISO-7380-M5x12p 0.8_A2	2	Acciaio inox A2-70 AISI 304
8	VS-099	Vite Evotech Ergal VS-099	2	Ergal 7075-T6
9	ESTR-0814-D	ESTR-0814-D	1	Fe 360
10	Vite TSPCE ISO 10642 UNI 5933 DIN 7991 M5x10p 0.8_inox A2	Vite TSPCE ISO 10642 M5x10p 0.8_inox A2	2	AISI 321, ricotto (SS)
11	ESTR-0814-B-L	ESTR-0814-B-L	1	Fe 360
12	PARACOLPI GOMMA 440I PFOI-evo0I	PARACOLPI GOMMA 440I PFOI-evo0I	2	Comma al silicone
13	Vite TSPCE ISO 10642 UNI 5933 DIN 7991 M6x12pl_inox A2	Vite TSPCE ISO 10642 M6x12pl_inox A2	2	Acciaio inox A2-70 AISI 304
14	ELT-001-A-CN-0I	ELT-001-A-CN-0I kit luce targa Evotech	1	
15	ACE-002-LOI	ACE-002-LOI adattatore connessioni elettriche	2	
16	ESTR-0819-A	ESTR-0819-A supporto	1	Al 5083 fuso
17	CN-F-01-A	SF-01-B kit indicatori direzione + connettori	1	
18	ESTR-0819-B	ESTR-0819-B	1	Al 5754
19	Vite TSPCE ISO 10642 UNI 5933 DIN 7991 M3x6p 0.5_inox A2	Vite TSPCE ISO 10642 M3x6p 0.5_inox A2	2	Acciaio inox A2-70 AISI 304
20	TCBEI M5XIO	Vite Evotech Ergal TCBEI M5XIO	2	Ergal 7075-T6
21	ISO 10511 UNI 7474 DIN 985-M5p0.8_inox A2	DADO NYLOC-M5p0.8_inox A2	2	Acciaio inox A2-70 AISI 304



N.POS	Quant.	Coppia di serraggio consigliata (Nm)
5	2	15
7	2	3,5
8	2	5
10	2	3,5
13	2	5
19	2	1
20	2	3
21	2	3,5

EVOTECH



SCALA FOGLIO :
1:5 mm

EVOTECH S.r.l.
via da Borgo 14
38059 Villagnedo -TN- ITALY
P.IVA 01851220226
Tel. 0461/780184
Fax 0461/782707

PROGETTISTA:
MIRKO TRENTIN
e-mail riferimento:
info@evotech-rc.it

DATA:
martedì 21 marzo 2017 15:31:56
MASSA:
1327.82 [g]

MATERIALE:
Vedi materiale singoli componenti
NOTE:

Per le **COPPIE DI SERRAGGIO** non direttamente specificate fare riferimento alla tabella generale disponibile sulla home page del sito www.evotech-rc.it nella sezione download.

VERIFICATORE: MIRKO TRENTIN
APPROVATORE: MATTEO TISI

DISEGNO DI ASSEMBLAGGIO

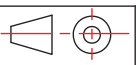
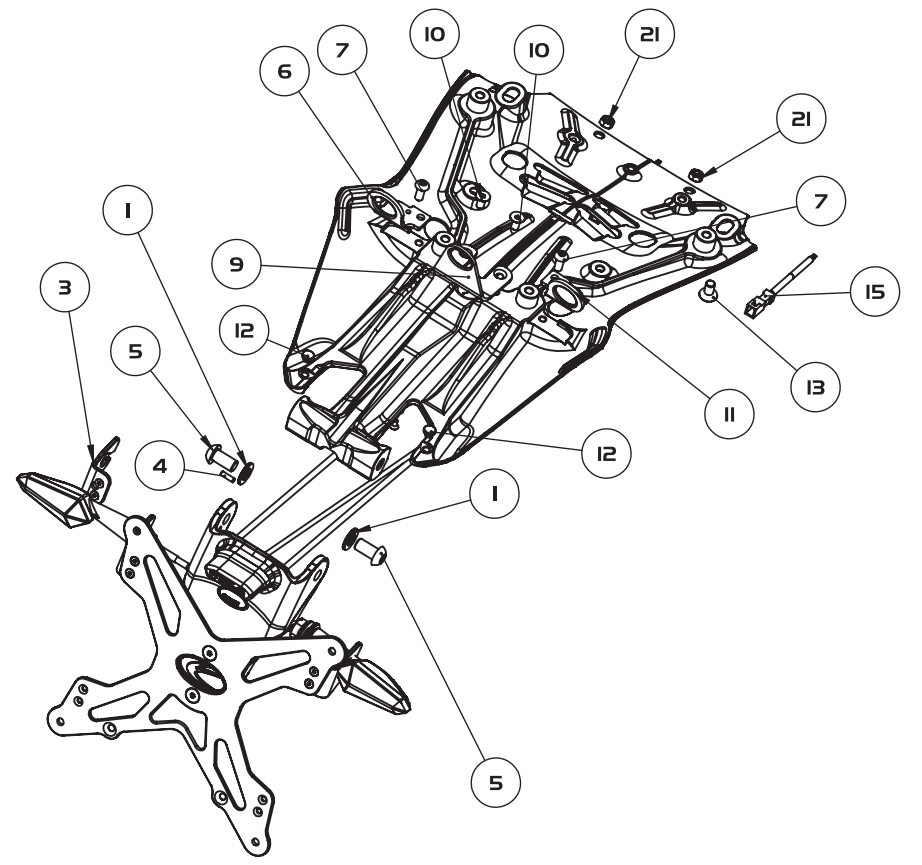
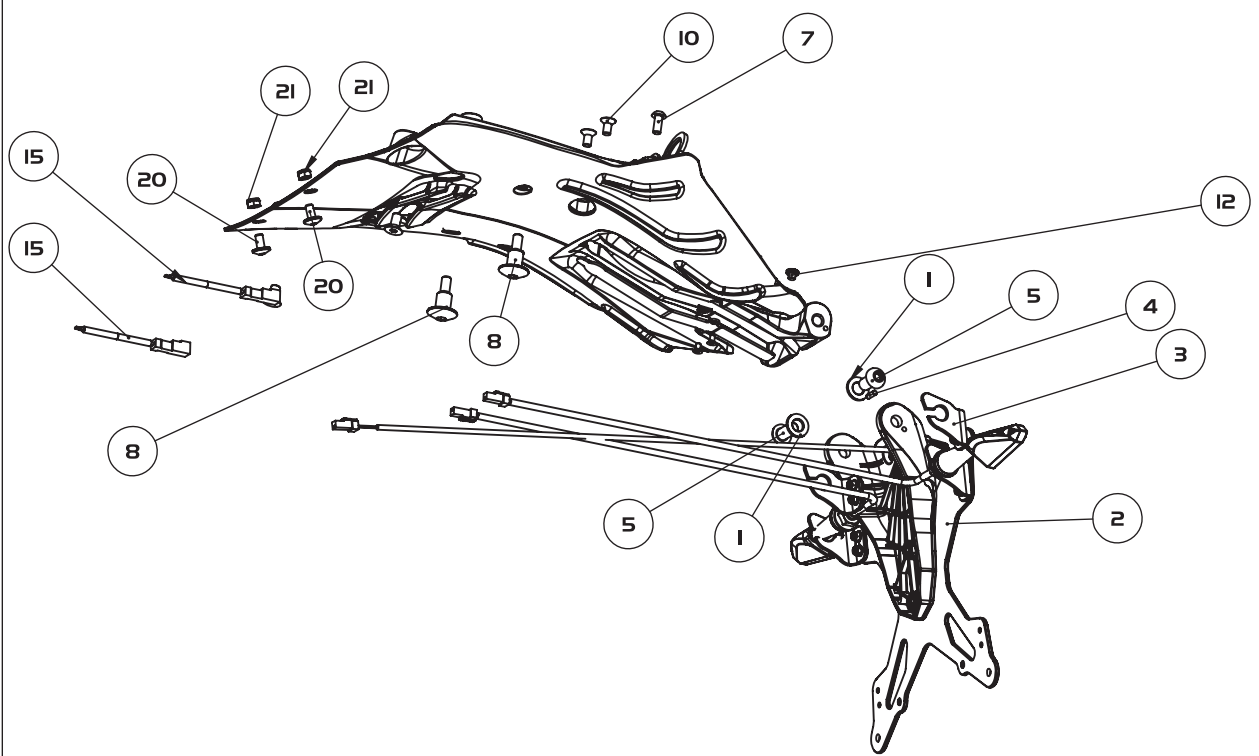
DESCRIZIONE:
ESTR-0814 kit portatarga

N° FOGLIO: Fogliol **DI:** 4

COD.ASSIEME:
ESTR-0819

REVISIONE: REV8

Livello difficoltà: DIFFICILE
Difficulty level: HARD
Schwierigkeitsgrad: SCHWER
Nivei de dificultad: DIFÍCIL
Niveau de difficulté: DIFFICILE



SCALA FOGLIO :
1:5 mm

EVOTECH S.r.l.
via da Borgo 14
38059 Villa Agnedo -TN- ITALY
P.IVA 01851220226
Tel. 0461/780184
Fax 0461/782707

PROGETTISTA:
TRENTIN MIRKO
e-mail riferimento:
info@evotech-rc.it

DATA:
martedì 21 marzo 2017 15:31:56
MASSA:
1327.82 [g]

MATERIALE:
Vedi materiale singoli componenti
NOTE:

Per le COPPIE DI SERRAGGIO non direttamente specificate fare riferimento alla tabella generale disponibile sulla home page del sito www.evotech-rc.it nella sezione download.

VERIFICATORE: MIRKO TRENTIN
APPROVATORE: MATTEO TISI

A4

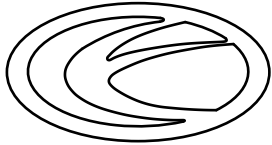
DISEGNO DI ASSEMBLAGGIO

DESCRIZIONE:
ESTR-0814 kit portatarga

N° FOGLIO: Foglio4 **DI:** 4

COD.ASSIEME:
ESTR-0819

REVISIONE: REV8



General Conditions

ITA – La non osservanza delle istruzioni può creare situazioni di pericolo e causare gravi lesioni personali e anche la morte.

1. Leggere e seguire attentamente le presenti istruzioni. Per qualsiasi dubbio riguardo l'installazione e l'utilizzo del prodotto, contattare EVOTECH tramite il sito www.evotech-rc.it.

2-Per una corretta installazione tutti i serraggi devono essere effettuati dopo il posizionamento corretto degli accessori e senza forzare i punti mobili una volta bloccati, per non compromettere la tenuta e il corretto funzionamento del prodotto.

3-Dopo l'installazione dei prodotti è importante controllare il corretto funzionamento di tutte le parti del motoveicolo, soprattutto le luci.

In caso si rilevino parti mancanti, danneggiate, consumate o con un'aspetto irregolare contattare immediatamente Evotech prima di utilizzare il motoveicolo.

ENG – Descriptions contain instructions, or procedures, which, if not followed, may result in death or serious injury.

1. Carefully read, understand and follow these instructions. If you have any doubt regarding the installation, contact us for assistance on www.evotech-rc.it.

2- For correct installation, all tightening has to be done after the correct positioning of the accessories without restricting the moving parts, to not compromise the correct functioning of the product.

3-After installing of product, check the operation of all related component of motorcycle, especially the lights.

If your products are leaking, bent, deformed, cracked, chipped or worn, no matter how slight, immediately have a EVOTECH dealer inspect the products before you ride again.

Choose your language



Pg. 1

Grazie per l'acquisto.



15

Thank you for your purchase.



Danke für Ihren Einkauf.



Gracias por hacer compras.

Je vous remercie pour le shopping.





Porta targa regolabile ESTR-0819

Attenzione: Prima di procedere alla seguente descrizione di montaggio, Evotech specifica che declina all'utente le responsabilità dovute ad un non corretto montaggio dei prodotti e al loro utilizzo improprio. E' consigliato il montaggio del nostro kit da parte di personale specializzato.

Conservare la presente guida per l'utente quale riferimento per il futuro.



1. Ruotare la chiave di accensione in senso orario per sbloccare la sella.

2. Rimuovere la sella.

3. Rimuovere le quattro viti di supporto con apposita chiave esagonale.

1.



2.



3.





4. Rimuovere i connettori.

5/6. Foto illustrativa del prodotto.

(Attenzione alcune immagini potrebbero differire dal vostro portatarga!).

4.



5.



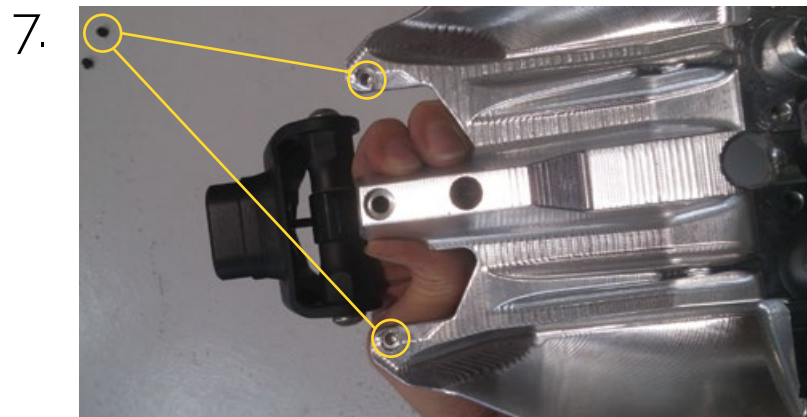
6.





7/8. Prestando attenzione a non perderli, applicare i due gommini all'estremità del portatarga.

9. Far passare i cavi (luce targa e frecce) all'interno del foro come illustrato.





10. Come potete vedere è stato creato uno scavo apposta per il passaggio cavi, in modo tale da nasconderli il più possibile.

11. Attenzione!

Prima di procedere con l'installazione del faro posteriore assicuratevi di aver fatto passare tutti i cavi necessari all'interno del foro. Una volta fissato il faro non riuscirete più a far passare i connettori.

12. Prendere le 3 staffe dal kit (particolari 6, 9 e 11).

10.



11.



12.





13. Inserire i gommini originali del faro sulle staffe come in foto.

14. Infine inserire le staffe laterali sul faro.

15. Fissando prima la staffa centrale e spingendo il faro verso l'interno (come indicato dalla freccia) le staffe laterali si posizioneranno nella loro rispettiva sede.

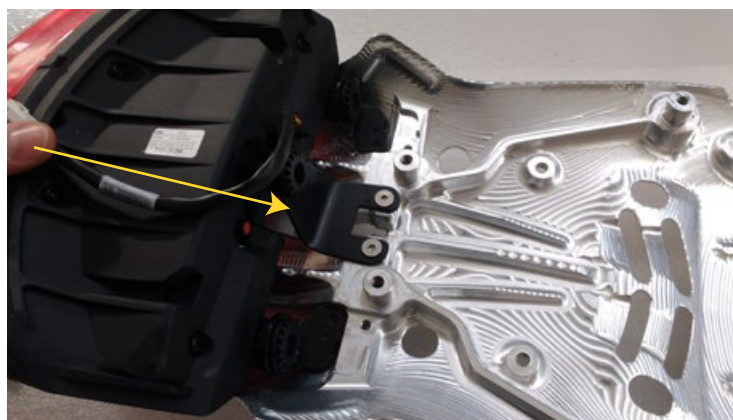
13.



14.



15.





16. Foto illustrativa.

17. Tirare con una brugola le viti per fissare le staffe sul supporto targa.

18. Tirare con una brugola le viti originali per fissare le staffe sul faro.

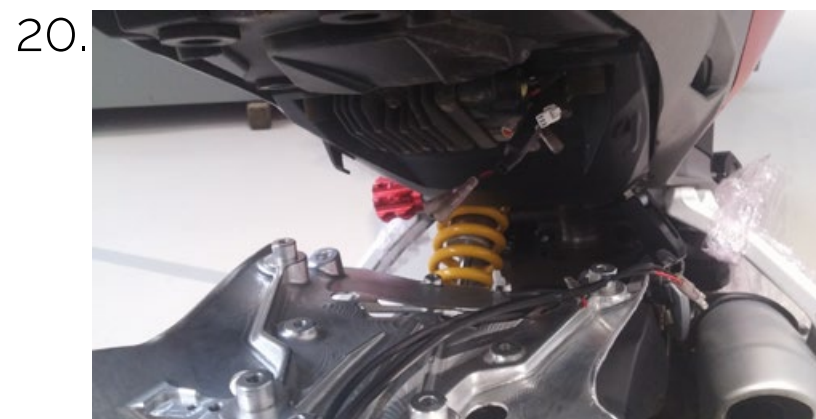




19. Posizionare la griglia d'aerazione con le due viti fornite (identificativo n°20 nell'esploso).

20. Rifare i cablaggi.

21. Il porta targa è ora pronto per l'installazione sul veicolo.

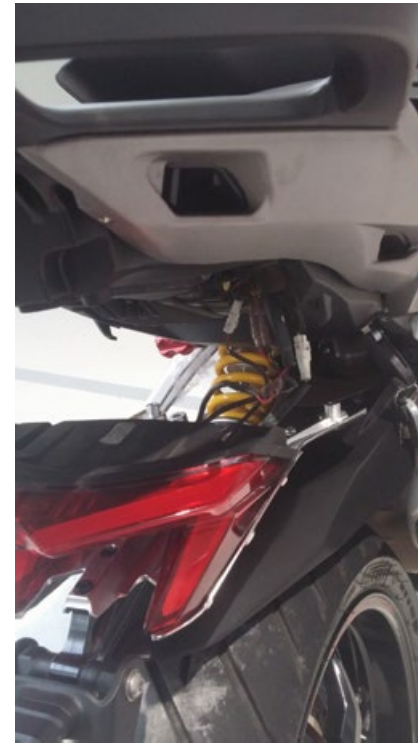




22. Connettere i cavi.

23. Completare l'installazione andando a premere il portatarga sul codone.

22.



23.





24. Fissare il supporto ESTR-0819-A con le viti come da esploso (prima il sotto sella con le 4 viti originali, in seguito le 4 viti sotto il portatarga).

25/26. Applicare il supporto del bauletto (nel caso ne abbiate uno) andando ad avvitare bene tutte le viti.

24.



25.



26.





27. Foto illustrative della posizione delle viti da fissare.

28. Prodotto montato.

27.



28.





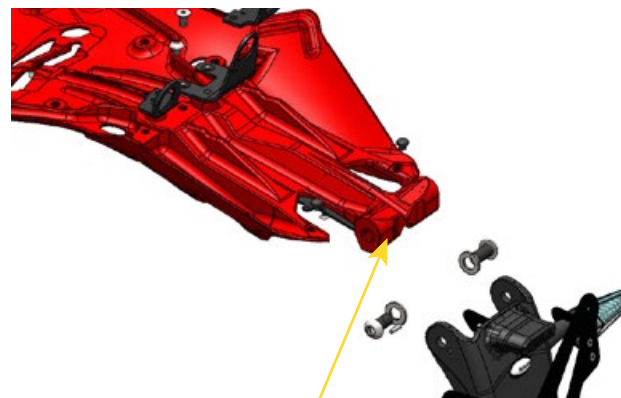
29. Montaggio EPR-000

La spina va posizionata all'interno del foro che trovate sulla sinistra dell'articolo EPR-000 e in corrispondenza del foro sull'articolo ESTR-0819-A.

La spina vi permetterà di ottenere un angolo di 30° rispetto alla linea verticale del terreno, per restare a norma di legge.

(Consultare i disegni tecnici per una migliore comprensione).

29.





Opzional NON compresi nel kit:

- Supporto frecce originale SFO-08-B.
- Supporto catadiottro ELT-009 oppure ELT-010.
- Catadiottro ELT-002.
- Luce targa ELT-001.
- Frecce F-01 oppure F-04 con resistenza RES-10W.





Tail Tidy ESTR-0819

Warning: Before proceeding with the assembling of the product, Evotech specifies that the user is liable for any incorrect installation of the product or its improper use. We suggest the assembling of the kit to qualified staff.

Keep this user guide as a reference for the future.



1. You have to rotate the key clockwise to unblock the seat.
2. Remove the seat.
3. Remove now the four screws of your undertail.

1.



2.



3.





4. Be careful not to touch the other cables. Connectors of the license plate holder are under it on the right. Remove them.

5/6. Illustrative photos of the new tail tidy.

(Warning some images may differ from your license plate!).

4.



5.



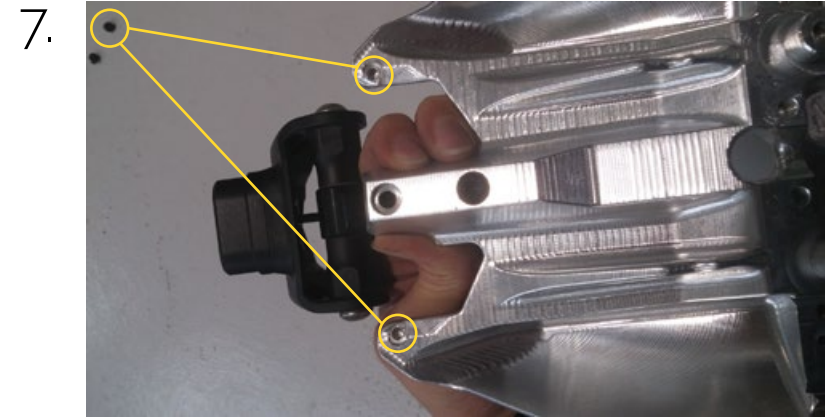
6.





7/8. Apply the two rubbers to the new license plate holder.

9. Pass the wires (license plate light and indicators) into the hole as illustrated.





10. As you can see there is a specific dig where you can pass the cables. In this way they will be hidden as much as possible.

11. Warning!
Before proceeding with the installation of the rear light make sure you have passed all the cables into the specific hole. Once you fixed the rear light the wires cannot pass anymore.

12. Take 3 brackets from the kit (items 6, 9 and 11).





13. Inserire i gommini originali del faro sulle staffe come in foto.

14. Infine inserire le staffe laterali sul faro.

15. Fissando prima la staffa centrale e spingendo il faro verso l'interno (come indicato dalla freccia) le staffe laterali si posizioneranno nella loro rispettiva sede.

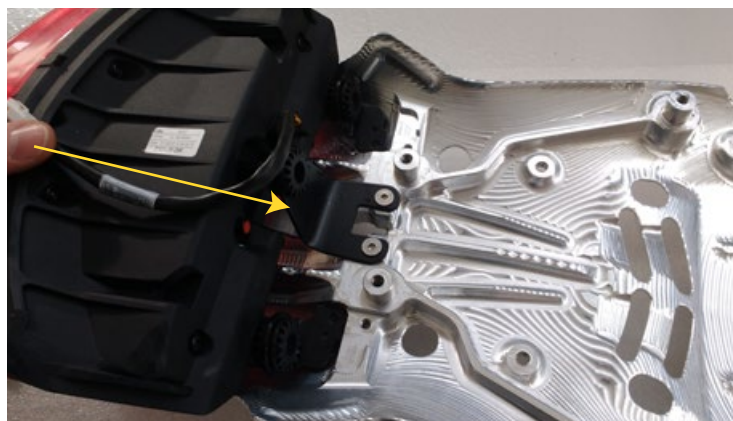
13.



14.



15.





16. Illustrative photos.

17. Tirare con una brugola le viti per fissare le staffe sul supporto targa.

18. Tirare con una brugola le viti originali per fissare le staffe sul faro.





19. Remove the rear light from the original tail tidy and fix it to your new Evotech tail tidy kit.

20. Remake the wiring.

21. The new tail tidy kit is now ready to be installed on your bike.

19.



20.



21.

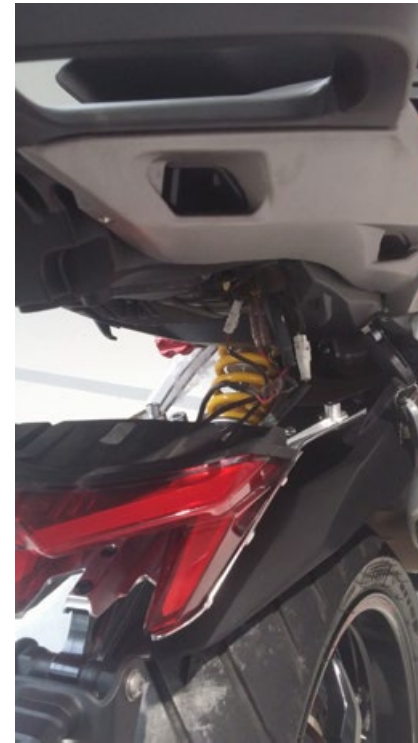




22. Connect the cables.

23. Complete the assembly pressing the new license plate holder on the Multistrada's undertail.

22.



23.





24. Fix ESTR-0819-A with the screws as shown in the exploded view. 24 (first 4 screws OEM under seat, after 4 screws under tail; follow exploded sketch).

25/26. Place the top box's support (in case you have one) tightening well the screws.

24.



25.



26.





27. Photographs of screws' positioning.

28. Your new tail tidy is ready.

27.



28.





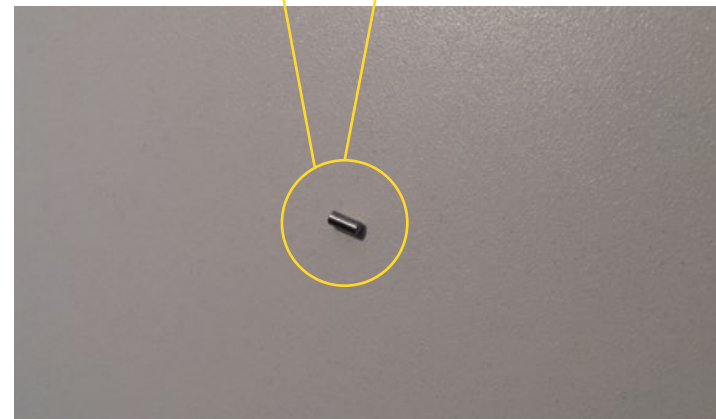
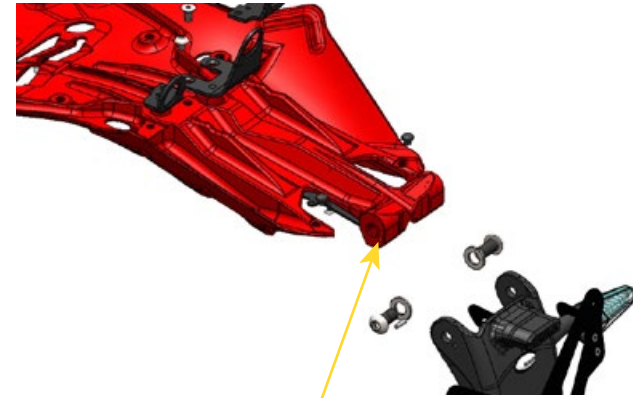
29. Assembly EPR-000

The cylindrical pin must be placed inside the hole you find on the left of EPR-000 and verify to match it with the hole on the new ESTR-0819-A.

The cylindrical pin will allow you to get a 30° angle to the vertical line of the ground-level, in accordance with the law.

(Follow exploded sketch).

29.





Optional NOT included:

- Original supports indicator SFO-08-B.
- Support Reflector ELT-009 or ELT-010.
- Reflector ELT-002.
- Tail tidy light ELT-001.
- Indicator F-01 or F-04 with RES-10W.



